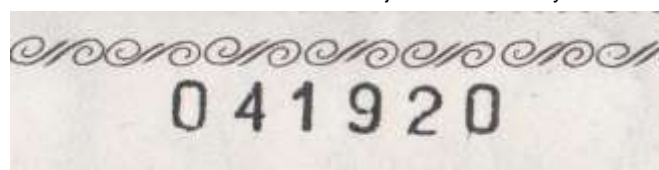


O znaczku nr 921¹ z 1959 r. (il. 1)

O znaczku tym pisał T. Nowy² ograniczając się do stwierdzenia różnic pomiędzy „takimi samymi przywieszkami”, a Mariusz Kalinowski do opisu typów numeracji.³ Artykuł T. Nowego pozostał bez echa, a w rzeczywistości znaczek, jak i arkusik wymaga konkretnego zbadania i opisu.



il. 1 - arkusik zn. nr 921 o kroju numeratora antykwa



il. 1a – fragment arkusika o kroju numeratora grotesk

Znaczek ten został wprowadzony do obiegu zarządzeniem:

ZARZĄDZENIE

Ministra Łączności z dnia 22 maja 1959 r.

o wprowadzeniu do obiegu lotniczego znaczka pocztowego opłaty wartości 10 zł, z dopłatą 5 zł na rzecz Polskiego Związku Filatelistów.*

§ 1.

Wprowadza się do obiegu lotniczy znaczek pocztowy opłaty wartości 10 zł z dopłatą 5 zł na rzecz Polskiego Związku Filatelistów. **Znaczek składa się z dwóch części oddzielonych od siebie perforacją**** i wydany jest w trzech następujących odmianach:

Odmiana I Część lewa przedstawia ruiny zamku w Liwie, w prawym dolnym rogu znaczka umieszczono oznaczenie wartości 10 zł a w lewej dolnej części napis „Zamek w Liwie”. U góry - przez całą szerokość znajduje się napis Poczta Lotnicza pod nim sylwetka samolotu pasażerskiego, a u dołu napis – „Polska” Część prawa przedstawia pole z ozdobnym napisem w trzech wierszach „VI Zjazd PZF Warszawa 1959 i oznaczeniem dopłaty +5 zł”.

Odmiana II Część lewa przedstawia pole z ozdobnym napisem w siedmiu wierszach „Znaczek kształci, Bawi, Pomaga w Nauce, Zbliża Narody i oznaczeniem dopłaty + 5 zł”; część prawa jest identyczną częścią lewą odmiany I.

Odmiana III Część lewa jest identyczna z częścią lewą odmiany I; część prawa przedstawia pole z ozdobnym napisem w sześciu wierszach „Polskiego Ruchu, 65 lat, Filatelistycznego” i oznaczeniem dopłaty 5 Zł.

Nakład znaczka wynosi 700000*** egzemplarzy. Znaczek jest perforowany **wymiary jego wynoszą 50x51 mm wraz z marginesami.**** Znaczek wydrukowano techniką offsetową z ryty w następujących kolorach: rysunek znaczka i napisy - w kolorze ciemnej sepia; tło ozdobnych napisów -w kolorze jasno-zielono-niebieskim

§ 2.

Zarządzenie wchodzi w życie z dniem ogłoszenia z mocą od dnia 23 maja 1959 r.

Minister Z. Moskwa (DZIENNIK ŁĄCZNOŚCI z 20.06.1959, Nr 16, poz. 113.)

* Uwaga: nie podano podstawy prawnej wydanego zarządzenia, co jest błędem legislacyjnym.

** Wytluszczenie i podkreślenie – autora.

*** Faktyczny nakład wyniósł 702 tys. szt. znaczków z czego w grudniu 1969 zniszczono komisyjnie 22.806 zn.



il. 2 – zn. nr 921

W zarządzeniu tym nie napisano, że jest to znaczek z przywieszką, lecz znaczek o wymiarach 50x51 mm wraz z marginesami, składający się z dwóch części oddzielonych od siebie perforacją. Zatem, arkusik składa się z sześciu znaczków, a nie z sześciu znaczków z przywieszkami (il. 2).⁴

Fakt ten stanowi dopiero początek problemu dla teoretyków (i nie tylko) filatelistyki. Rodzą się pytania, np.:

- dla jakich przesyłek lotniczych był dedykowany ten znaczek? Ja nie znalazłem przesyłki lotniczej - zarówno krajowej, jak i zagranicznej - którą można by było prawidłowo ofrankować jako listową przesyłkę lotniczą,

- czy można było przesyłkę opłacić tylko częścią znaczka z nominałem 10 zł? Na rynku filatelistycznym nietrudno znaleźć tak ofrankowany list (nie lotniczy),

- czy opłacenie przesyłki znaczkiem w innym układzie niż podano w zarządzeniu jest ważne?

- jak z filatelistycznego punktu widzenia traktować przesyłki opłacone w sposób wcześniej podany?

- czy wymieniona kwota 10 zł+5 zł = 15 zł mogła stanowić daną opłatę taryfową?

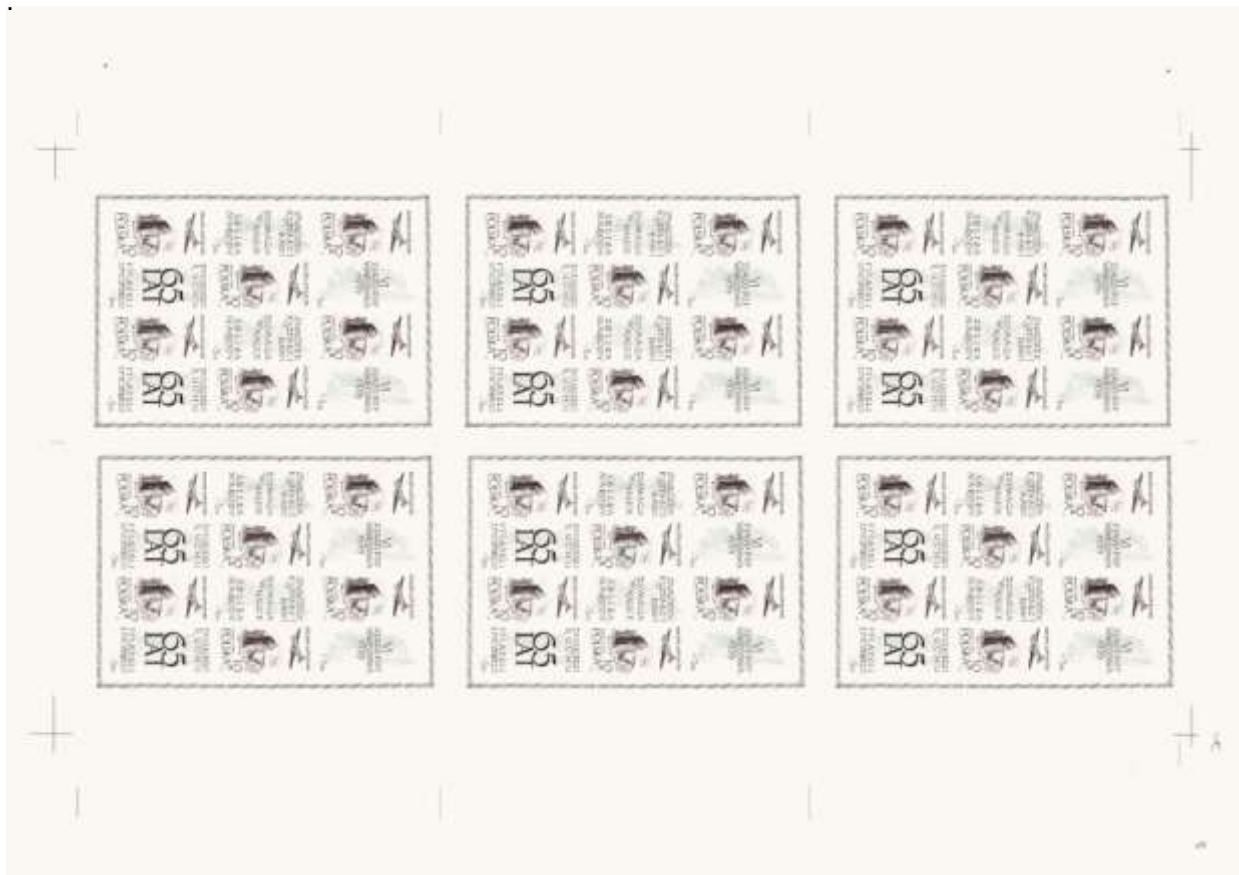
Arkusik został wydany z dopłatą „na budowę Domu Filatelisty i rozwój filatelistyki w ramach działalności PZF”. Niestety, nikt nie jest w stanie wskazać, czy i gdzie ów dom wybudowano(!). Z moich dociekań wynika, że nigdzie go nie wybudowano.

Arkusik został wydrukowany w PWPW na arkuszu 425 x 600 mm na maszynie jednokolorowej „Perle” w układzie sześciosektorowym, jak pokazałem na il. 3.

Technologiczny wymiar arkusika wynosi 125x180 mm, jednak niedbały sposób rozcinania (katowania) arkusza drukowego spowodował, że trudno znaleźć arkusik o takich wymiarach. Arkusik drukowano na papierze grubym lub średnim, gładkim ze z.w. III 2, 4 lub 6, gumowanym przed drukowaniem, chociaż dotychczasowe badania dostępnych arkusików wskazują, że mogły być użyte trzy rodzaje papieru, a także różna guma, co będzie podlegało dalszemu badaniu.

W pracach przygotowawczych do druku wykonano konwersję moletki zn. nr 901, którą odcisnięto w specjalnej folii uzyskując diapozytyw. Drugą połowę znaczka napisano ręcznie na papierze i wykonano diapozytyw. Z użytków zmontowano jeden sektor i sześciokrotnie zduplikowano dodając niedbale wykonane ozdobne obramowanie. Każdy arkusz był dwukrotnie przepuszczany przez maszynę. Jako pierwsze drukowano tło farbą j. niebiesko-zieloną rastrem krzyżowym o kącie 45°, a następnie farbą czarnolila (wg zarządzenia ciemną sepia) rysunek, napisy i ozdobną ramkę.

Po wydrukowaniu arkusz rozcinano na poszczególne sektory i pojedynczo perforowano grzebieniowo używając co najmniej dwóch zestawów perforacyjnych o miarze perforacji 121/2 i średnicy igieł 0,9 mm. W części arkusików można zauważyć złą regulację perforówki (il. 6.) Perforacja biegnie z prawej do lewej. Dzięki tak wykonanej perforacji otrzymaliśmy 6-cio znaczkowy arkusik, o 12 polach (!); jest to jedyny taki przypadek wśród polskich znaczków.



il. 3 - arkusz drukowy służący drukarzom jako arkusz wzorcowy; widoczne otwory po mocowaniu, pasery, linie cięcia i inne znaki drukarza

Jak wcześniej napisałem, napisy jednej części znaczka wykonano ręcznie na papierze, dlatego też występują znaczne różnice pomiędzy takimi samymi napisami na znaczkach poszczególnych "odmian".



il. 4 – przykładowe porównanie dwóch napisów z tego samego arkusika (czerwona linia jest linią odniesienia)

- I tak w przypadku np. napisów pierwszego i drugiego znaczka w arkusiku (il. 4):
- różną różnymi kształtami liter, np.: J, R, W, S, Ł, cyfry 5 nominału, znaku +,
 - różnymi rozmiarami liter, np.: Z, W, Z (ZŁ), F,
 - różnymi odstępami pomiędzy literami, np. ZD, SZ, cyfrą 5 i Z.

Jakby tego było mało, rysunek części znaczka z wizerunkiem samolotu też wykonano niedbale. Niedbalstwo w wykonaniu arkusika odcisnęło piętno również w odniesieniu do ozdobnej ramki, jak i układu na formie (il. 5).



il. 5 - ułożenie elementów graficznych na arkusiku. „A” – górną, „B” dolną część arkusika. Czerwoną linią zaznaczono wypoziomowanie arkusika wg górnej części obramowania



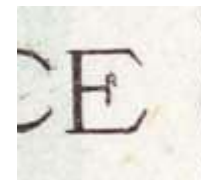
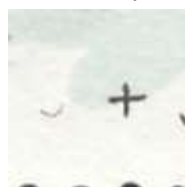
il. 6 – różnice pomiędzy grzebieniem „a” oraz „b”. Niektóre różnice w układzie igieł. Ponadto, w zestawie „b” albo: gniazda lub igły były stępione, albo perforowano jednocześnie przez kilka arkusików.

Zatem można stwierdzić, że obrazy znaczków 1, 3, 5 w arkusiku są różne. Tu rodzi się dylemat, gdyż w ten sposób został spełniony jeden z warunków by każdy z tych trzech znaczków był oddzielnym jego rodzajem, co w konsekwencji powinno prowadzić do przyporządkowania im zasadniczego numeru katalogowego (odsylam do rozdz. 4.3. „Podręcznika specjalizowanego polskich znaczków pocztowych 1944-99”⁵), a odpowiednio znaczki 2, 4, 6 są ich odmianami. Propozycją rozwiązania tego problemu może być dodanie do numeru znaczka wyróżnika, np.: i dla odmian; 921.1a, 921.2a, 921.3a.

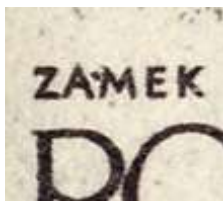
Kwestią otwartą pozostaje określenie cech charakterystycznych dla poszczególnych sektorów.

Z dotychczasowych ustaleń wynika, że poszczególne sektory cechują się usterkami:

- sektor 1 – bez poniższych usterek;



- sektor 2 p.4 – łuczek przed +
- sektor 3 p.6 – kropka pod A w LOTNICZA, haczyk w E w NAUCE



Sektor 4 p.6 – kropka pod A (vide s3 p.6)
 - kropka między A/M
 - plamka pod kadłubem

Sektor 5 p.6 - kropka pod A (vide s3 p.6)
 - kropka między A/M (vide s4 p.6)
 - kreska pod kadłubem

Sektor 6 p.6 - kropka między A/M (vide s4 p.6), - plamka pod kadłubem (vide s4 p.6)

By pokusić się na bardziej precyzyjne określenie ilości arkusików: wydrukowanych na różnych rodzajach papieru, z różnymi znakami wodnymi, typami numeracji, itp. potrzebna jest duża ilość dobrych skanów arkusików (najlepiej 600 dpi tif.), o co proszę Państwa filatelistów.

od numeru	do numeru	
000001	024858	w całości – antykwa
024859	039895	nieznany – szukamy podziału
039896	039966	w całości – grotesk
039967	040202	nieznany – szukamy podziału
040203		antykwa
040204	041017	nieznany – szukamy podziału
041018	041999	w całości – grotesk
042000	042029	nieznany – szukamy podziału
042030		antykwa
042031	043101	nieznany – szukamy podziału
043102	043132	w całości – grotesk
043133	045133	nieznany – szukamy podziału
045134	do końca	w całości – antykwa

Pewny postęp w określeniu zakresu numeracji wykonanej antykwą bądź groteskiem już jest znany, co przedstawiono w tabeli obok.

W tym miejscu apeluję do wydawców katalogów o poprawienie nieścisłości dotyczącej tzw. przywieszki, a do szacownych ekspertów i członków Polskiej Akademii Filatelistycznej o zajęcie stanowiska w kwestii dotyczącej określenia statusu znaczka (czy jest rodzajem znaczka, czy nie).

Co na to wydawcy katalogów określający go jako znaczek z przywieszką? Nie ustrześliśmy się i my - autorzy - w „Podręczniku ...” z 2002 błędu, nazywając drugą połowę znaczka przywieszką, co niniejszym staram się poprawić.

¹ Numeracja według "Podręcznika specjalizowanego polskich znaczków pocztowych 1944-1999".

² Łódzki Biuletyn Filatelistyczny z 1973, nr 4.

³ Przegląd Filatelistyczny z 2003, nr 1.

⁴ Patrz: katalogi znaczków i nasz „Podręcznik”.

⁵ Także: PZP t. I, s. 5.